

Кировское областное государственное профессиональное образовательное
бюджетное учреждение «Кировский многопрофильный техникум»

Фонд оценочных средств
ОП. 01. Основы технологии штукатурных работ

адаптированной образовательной программы –
программы профессионального обучения (профессиональной подготовки)
по рабочей профессии 19727 Штукатур

Киров, 2020г.

Фонд оценочных средств разработан на основе профессионального стандарта 16.055 Штукатур (приказ Минтруда России от 15.06.2020 N336н), Единого тарифно-квалификационного справочника работ и профессий рабочих, выпуск 3, раздел «Строительные, монтажные и ремонтно-строительные работы» (приказ Министерства здравоохранения и социального развития РФ от 6 апреля 2007 года N 243).

Разработчики:

Зонова Н.А., преподаватель

Рассмотрено и одобрено на заседании предметно-цикловой комиссии преподавателей и мастеров производственного обучения, работающих с обучающимися с ОВЗ

Протокол № 1 от «28» августа 2020г.

Председатель ПЦК _____ /Е.Г. Сунцова/

СОДЕРЖАНИЕ:

1. Паспорт фонда оценочных средств	
2. Результаты освоения профессионального модуля, подлежащие проверке	
3. Оценка освоения профессионального модуля	
3.1. Формы и методы оценивания профессионального модуля	
3.2. Типовые задания для оценки освоения профессионального модуля	

1. Паспорт фонда оценочных средств

Результатом освоения профессионального модуля является освоение вида профессиональной деятельности /обобщенной трудовой функции «Оштукатуривание поверхностей зданий и сооружений вручную и механизированным способом» и/или трудовых функций соответствующего уровня квалификации(уровень квалификации 3).

Формой промежуточной аттестации ОП.01. является экзамен по «Основам технологии штукатурных работ».

Элемент профессионального модуля	Форма контроля и оценивания	
	Промежуточная аттестация	Текущий контроль
ОП. 01. Основы технологии штукатурных работ	Экзамен	1.Контроль выполнения домашних и самостоятельных работ. 2.Оценка практических работ. 3.Оценка выполнения тестовых заданий. 4.Защита рефератов.

2. Результаты освоения ОП.01. подлежащие проверке

Основные виды деятельности (ОТФ)	Код и наименование профессиональной компетенции (трудовой функции)	Показатели оценки результата освоения компетенции/ трудовой функции
Оштукатуривание поверхностей зданий и сооружений вручную и механизированным способом	A/01.2 Подготовка поверхностей под оштукатуривание	<p>Практический опыт / трудовые действия: Проверка основания под штукатурку Подготовка поверхности основания под штукатурку Установка строительных лесов и подмостей в соответствии со специализацией</p> <p>Умения: Провешивать поверхности Очищать, обеспыливать, грунтовать поверхности, наносить обрызг Выполнять насечки, устанавливать штукатурные сетки, устанавливать штукатурные и рустовочные профили, устанавливать закладную арматуру, расшивывать швы Применять электрифицированное и ручное оборудование и инструмент Применять средства индивидуальной защиты Монтировать простые конструкции строительных лесов и подмостей</p> <p>Знания: Способы определения отклонений по вертикали и горизонтали простых и сложных поверхностей, виды и назначения грунтовок Способы подготовки поверхностей под различные виды штукатурок Методика диагностики состояния поверхности основания Технология установки штукатурных и рустовочных профилей, сеток, закладной арматуры и технология расшивки швов Назначение и правила применения используемого инструмента и приспособлений Правила применения средств индивидуальной защиты</p>
	A/02.3 Приготовление штукатурных растворов и смесей	<p>Практический опыт / трудовые действия: Транспортирование и хранение компонентов штукатурных растворов и сухих строительных смесей Дозирование компонентов штукатурных</p>

		<p>растворов и смесей Перемешивание компонентов штукатурных растворов и смесей</p> <p>Умения: Транспортировать и складировать компоненты штукатурных растворов и сухих строительных смесей Производить дозировку компонентов штукатурных растворов и сухих строительных смесей в соответствии с заданной рецептурой Перемешивать компоненты штукатурных растворов и смесей Применять электрифицированное и ручное оборудование и инструмент</p> <p>Знания: Составы штукатурок и растворов специального назначения и способы дозирования их компонентов Технология перемешивания штукатурных растворов и сухих строительных смесей Назначение и правила применения используемого инструмента и приспособлений Правила транспортировки, складирования и хранения компонентов штукатурных растворов и сухих строительных смесей Правила применения средств индивидуальной защиты</p>
		<p>А/03.3 Выполнение штукатурных работ по отделке внутренних и наружных поверхностей зданий и сооружений ручным способом</p> <p>Практический опыт / трудовые действия: Разметка и разбивка наружных и внутренних поверхностей Нанесение штукатурных растворов на внутренние и наружные поверхности зданий и сооружений Выполнение насечек при оштукатуривании в несколько слоев Армирование штукатурных слоев сетками Выравнивание и подрезка штукатурных растворов, нанесенных на поверхности Заглаживание и структурирование штукатурки Нанесение накрывочных слоев</p> <p>Умения: Размечать и разбивать наружные и внутренние поверхности Наносить штукатурные растворы на поверхности вручную Выполнять насечки при оштукатуривании в несколько слоев Укладывать штукатурную сетку в</p>

		<p>нанесенный раствор Выравнивать и подрезать штукатурные растворы, нанесенные на поверхности Заглаживать, структурировать штукатурные растворы Наносить накрывочные слои на поверхность штукатурки Оштукатуривать лузги и усенки (внутренние и внешние углы), откосы Применять электрифицированное и ручное оборудование и инструмент Применять средства индивидуальной защиты</p> <p>Знания: Приемы разметки и разбивки наружных и внутренних поверхностей Технология нанесения штукатурных растворов на поверхности вручную Способы нанесения насечек Способы армирования штукатурных слоев Способы и приемы выравнивания, подрезки, заглаживания и структурирования штукатурных растворов, нанесенных на поверхности Технология выполнения накрывочных слоев, в том числе шпаклевания Технология оштукатуривания лузгов и усенков (внутренних и внешних углов), откосов Назначение и правила применения используемого инструмента и приспособлений Правила применения средств индивидуальной защиты</p>
	<p>А/04.3 Выполнение штукатурных работ по отделке внутренних и наружных поверхностей зданий и сооружений механизированным способом</p>	<p>Практический опыт / трудовые действия: Подготовка штукатурной машины к работе Нанесение штукатурных растворов на внутренние и наружные поверхности зданий и сооружений с помощью штукатурной машины Выполнение насечек при оштукатуривании в несколько слоев Армирование штукатурных слоев сетками Выравнивание и подрезка штукатурных растворов, нанесенных на поверхности Заглаживание и структурирование штукатурки Нанесение накрывочных слоев Обслуживание штукатурной машины</p>

		<p>после завершения работ</p> <p>Умения: Подготавливать штукатурную станцию к работе: подключать штукатурную машину к электрической и водопроводной сети, настраивать параметры штукатурной машины в соответствии с используемым раствором Наносить штукатурные растворы на поверхности механизированным способом Устранять текущие неисправности штукатурной машины, если это не связано с электромонтажными работами и разборкой узлов машины Выполнять насечки при оштукатуривании в несколько слоев Укладывать штукатурную сетку в нанесенный раствор Выравнивать и подрезать штукатурные растворы, нанесенные на поверхности Заглаживать штукатурные растворы Наносить накрывочные слои на поверхность штукатурки Обслуживать штукатурную машину после завершения работ Применять электрифицированное и ручное оборудование и инструмент Применять средства индивидуальной защиты</p> <p>Знания: Требования охраны труда при работе с электроустановками Устройство штукатурной машины и правила работы на ней Устранение текущих неисправностей машины, не связанное с электромонтажными работами и разборкой узлов машины Способы нанесения насечек Способы армирования штукатурных слоев Способы и приемы выравнивания, подрезки, заглаживания и структурирования штукатурных растворов, нанесенных на поверхности Технология выполнения накрывочных слоев Назначение и правила применения используемого инструмента, машин и приспособлений</p>
--	--	---

		<p>Правила применения средств индивидуальной защиты</p> <p>Требования охраны труда при работе с электроустановками</p>
	А/05.3Ремонт штукатурки	<p>Практический опыт / трудовые действия:</p> <p>Оценка состояния и степени повреждения ремонтируемой штукатурки</p> <p>Удаление отслаиваемого или поврежденного штукатурного слоя</p> <p>Подготовка поврежденных участков</p> <p>Приготовление ремонтных растворов</p> <p>Оштукатуривание поврежденных участков штукатурки</p> <p>Умения:</p> <p>Диагностировать состояние и степень повреждения ремонтируемой штукатурки, в том числе при ремонте старинных зданий, сооружений и памятников архитектуры</p> <p>Удалять отслаиваемые и поврежденные штукатурные слои</p> <p>Обеспыливать, производить расшивку и армирование, грунтовать ремонтируемые поверхности</p> <p>Приготавливать ремонтные штукатурные растворы</p> <p>Наносить штукатурные растворы на поврежденные участки</p> <p>Выравнивать и подрезать штукатурные растворы, нанесенные на поверхности</p> <p>Заглаживать, структурировать штукатурки, наносить накрывочные слои</p> <p>Применять электрифицированное и ручное оборудование и инструмент</p> <p>Применять средства индивидуальной защиты</p>

		<p>Знания:</p> <p>Методика диагностики состояния поврежденной поверхности</p> <p>Способы покрытия штукатуркой поверхностей при реставрации старинных зданий, сооружений и памятников архитектуры</p> <p>Способы удаления поврежденной и отслаиваемой штукатурки</p> <p>Приемы подготовки поврежденных участков штукатурки перед ремонтом</p> <p>Технология приготовления, нанесения и обработки ремонтных штукатурных растворов</p> <p>Назначение и правила применения используемого инструмента и приспособлений</p> <p>Правила применения средств индивидуальной защиты</p>
--	--	--

3. Фонд оценочных средств промежуточной аттестации ОП.01. по «Основы технологии штукатурных работ»

I. ПАСПОРТ

Назначение:

ФОС предназначен для контроля и оценки результатов освоения учебной дисциплины **ОП. 01. Основы технологии штукатурных работ** по профессии 19727 Штукатур

Умения

- У1 -Провешивать поверхности;
- У2-Очищать, обеспыливать, грунтовать поверхности, наносить обрызг;
- У3- Выполнять насечки, устанавливать штукатурные сетки, устанавливать штукатурные и рустовочные профили, устанавливать закладную арматуру, расшивлять швы;
- У4- Применять электрифицированное и ручное оборудование и инструмент;
- У5- Применять средства индивидуальной защиты;
- У6- Монтировать простые конструкции строительных лесов и подмостей;
- У7-Транспортировать и складировать компоненты штукатурных растворов и сухих строительных смесей;
- У8- Производить дозировку компонентов штукатурных растворов и сухих строительных смесей в соответствии с заданной рецептурой;
- У9-Перемешивать компоненты штукатурных растворов и смесей;
- У10-Размечать и разбивать наружные и внутренние поверхности;
- У11- Наносить штукатурные растворы на поверхности вручную;
- У12-Выполнять насечки при оштукатуривании в несколько слоев;
- У13-Укладывать штукатурную сетку в нанесенный раствор;
- У14- Выравнивать и подрезать штукатурные растворы, нанесенные на поверхности;
- У15-Заглаживать, структурировать штукатурные растворы;
- У16-Наносить накрывочные слои на поверхность штукатурки;
- У17- Оштукатуривать лузги и усенки (внутренние и внешние углы), откосы;
- У18- Диагностировать состояние и степень повреждения ремонтируемой штукатурки, в том числе при ремонте старинных зданий, сооружений и памятников архитектуры;
- У19-Удалять отслаиваемые и поврежденные штукатурные слои;
- У20 - Обеспыливать, производить расшивку и армирование, грунтовать ремонтируемые поверхности;
- У21- Приготавливать ремонтные штукатурные растворы;
- У22- Наносить штукатурные растворы на поврежденные участки;
- У23-Выравнивать и подрезать штукатурные растворы, нанесенные на поверхности;
- У24- Заглаживать, структурировать штукатурки, наносить накрывочные слои;

Знания

- 31-Способы определения отклонений по вертикали и горизонтали простых и сложных поверхностей, виды и назначения грунтовок;
- 32- Способы подготовки поверхностей под различные виды штукатурок;
- 33- Методика диагностики состояния поверхности основания;

- 34- Технология установки штукатурных и рустовочных профилей, сеток, закладной арматуры и технология расшивки швов;
- 35- Назначение и правила применения используемого инструмента и приспособлений;
- 36- Правила применения средств индивидуальной защиты;
- 37- Составы штукатурок и растворов специального назначения и способы дозирования их компонентов;
- 38- Технология перемешивания штукатурных растворов и сухих строительных смесей;
- 39-Правила транспортировки, складирования и хранения компонентов штукатурных растворов и сухих строительных смесей;
- 310- Приемы разметки и разбивки наружных и внутренних поверхностей;
- 311- Технология нанесения штукатурных растворов на поверхности вручную;
- 312- Способы нанесения насечек;
- 313- Способы армирования штукатурных слоев;
- 314- Способы и приемы выравнивания, подрезки, заглаживания и структурирования штукатурных растворов, нанесенных на поверхности;
- 315-Технология выполнения накрывочных слоев, в том числе шпаклевания;
- 316-Технология оштукатуривания лузгов и усенков (внутренних и внешних углов), откосов;
- 317- Методика диагностики состояния поврежденной поверхности;
- 318- Способы покрытия штукатуркой поверхностей при реставрации старинных зданий, сооружений и памятников архитектуры;
- 319- Способы удаления поврежденной и отслаиваемой штукатурки;
- 320- Приемы подготовки поврежденных участков штукатурки перед ремонтом;
- 321-Технология приготовления, нанесения и обработки ремонтных штукатурных растворов;

II. ЗАДАНИЕ ДЛЯ ЭКЗАМЕНУЮЩЕГОСЯ.

Для выполнения Экзаменационного теста по Технологии штукатурных работ. Необходимо внимательно прочитать задание теста и указание по его выполнению.

В тест включены задания:

1. Задания с выбором ответов. Это задания, к которым предложены варианты ответа, из которых нужно выбрать один или несколько верных ответов.
2. Задания с кратким ответом. Задания представляют собой незаконченные определения, которое нужно дописать
3. Задания на соответствие. Необходимо установить соответствие между элементами стоящими в левом и правом столбце.
4. Задания с решением задачи.
- 5.Задания с рисунком. Это задания, к которым необходимо дать пояснение по изображенному рисунку.

Выполнение Экзаменационного теста по Технологии штукатурных работпроходит без использования справочных материалов.

Время выполнения теста: **180 мин.**

III. ПАКЕТ ЭКЗАМЕНАТОРА

ВАРИАНТ 1

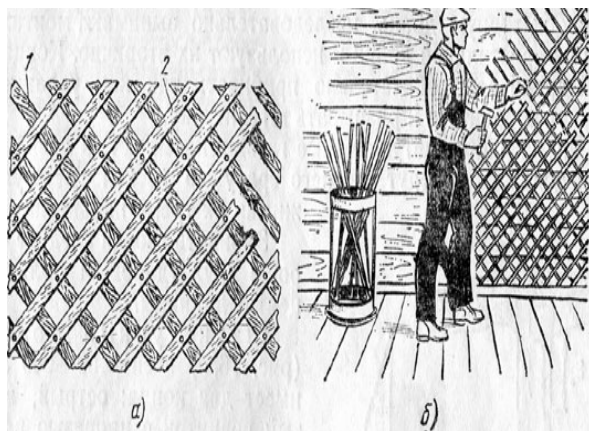
1. Выбрать один правильный ответ.

Обрызг, какой по счёту слой штукатурного намета

- а) второй;
- б) первый
- в) четвёртый;
- г) третий;

2. Пользуясь рисунком подготовка деревянной поверхности напишите, что изображено на данном рисунке а) _____ б) _____

1 _____ 2 _____



3. Закончить определение.

Процесс нанесения выравнивающего выравнивающегося слоя штукатурного раствора на поверхность внутренних и наружных конструктивных частей зданий и сооружений, который после разравнивания и последующей затирки затвердевает, придавая им определенную форму и фактуру называется

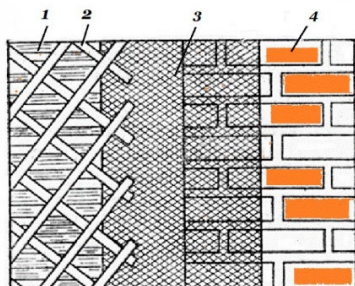
4. Закончить определение.

Искусственно созданные в штукатурке канавки называются

5. Закончить определение.

Внутренний угол в местах примыкания двух стен или потолка и стены называется

6. Пользуясь рисунком написать под цифрами, элементы подготовки поверхностей .



7. Выбрать один правильный ответ.

Простая штукатурка выполняется толщиной.

- а) 12мм;
- б) 15мм;
- в) 20мм;
- г) 25мм;

8 Установите правильную последовательность операций выполнения высококачественного оштукатуривания.

(Ответ писать в таблицу)

- а) Разравнивание нанесенного грунта (второго слоя)
- б) Нанесение накрывочного слоя
- в) Разделка потолочных рустов
- г) Отделка откосов и заглушин
- д) Подготовка поверхностей под оштукатуривание
- е) Затирка
- ё) Разравнивание нанесенного грунта
- ж) Нанесение обрызга
- з) Нанесение грунта
- и) Установка маяков
- й) Нанесение грунта (второй слой)
- к) Разделка углов
- л) Провешивание поверхности

1	2	3	4	5	6	7	8	9	10	11	12	13

9. Выбрать один правильный ответ.

При провешивании поверхности стен используют:

- а) пузырьковый уровень;
- б) линейка;
- в) отвес;
- г) лазерный уровень

10. Какой слой штукатурного намета изображен на рисунке:



11 Пользуясь рисунком выбрать и назвать инструменты, применяемые для набрасывания раствора на поверхность:



Выбрать один правильный ответ

12 Подвижность раствора определяется:

- а) кельмой штукатурка;
- б) стандартным конусом;
- в) отвесом;
- г) соколом;
- д) ковшом;

13. Какой вид работы изображен на рисунке и с помощью какого инструмента выполняется:



14. Решить задачу.

Рассчитать требуемое количество раствора при выполнении улучшенной штукатурки кирпичных стен.

Площадь стен – 45м²

15.Выбрать один правильный ответ.

Акустические растворы применяются для:

- а)заполнения швов между элементами сборных железобетонных конструкций;
- б) устройства звукопоглощающих штукатурок;
- в) устройства гидроизоляционных штукатурок;
- г) выполнения высококачественного оштукатуривания;

16. Установите соответствие между слоем штукатурного намета, его толщиной, и подвижностью растворной смеси по стандартному конусу:

Название слоя	Толщина слоя	Подвижность растворной смеси
1) накрывка	а) 3 – 5 мм	г) 8 – 12 см
2) обрызг	б) 2 – мм	д) 9 – 12 см
3) грунт	в) 5 – 7 мм	е) 7 – см

Ответ _____

17. Выбрать два правильны ответа

К специальным раствором относятся:

- а) декоративные цветные растворы;
- б) растворы для каменной кладки;
- в) гидроизоляционные растворы;
- г) рентгенозащитные растворы;

18. Выбрать один правильный ответ

Какой из растворов будет сложным:

- а) цементный;
- б) известковый;
- в) известково - цементный-;
- г) глиняный ;

19. Установите соответствие между видами штукатурок их характеристиками:

Характеристики штукатурки	Виды штукатурки
1. Простая	а) обрызг + грунт + накрывка;
2. Улучшенная.	б) обрызг + грунт;
3. Высококачественная.	в) обрызг + грунт + грунт + накрывка.

Ответ _____

Выбрать один правильный ответ

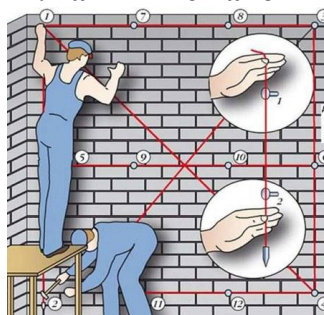
20. Жирный строительный раствор содержит:

- а) небольшое количество вяжущего;
- б) нормальное количество вяжущего;
- в) избыточное количество вяжущего;
- г) не содержит вяжущего;

21. Пользуясь рисунком написать какой вид работы изображен на данном рисунке, способ выполнения и используемый инструмент:



22. Напишите какой вид работы изображен на данном рисунке:



23. Напишите способы набрасывания раствора на поверхность:

а)



б)

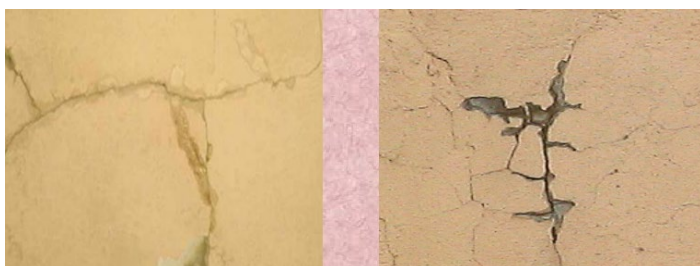


24 Выберите один правильный ответ

Толщина слоя накрывки:

- а) 3мм;
- б) 5 мм;
- в) 2мм;
- г) 7мм;

25. Какой дефект изображен на рисунке _____ указать причину появления _____ и способ устранения дефекта _____



26. Выберите один правильный ответ

Средняя суммарная толщина всех слоёв простой штукатурки:

- а) 15мм;
- б) 18мм;
- в) 12мм;
- г) 20мм;

ВАРИАНТ 2

1. Выбрать один правильный ответ.

Грунт, какой по счёту слой штукатурного намета

- а) второй;
- б) первый
- в) четвёртый;
- г) третий;

2. Пользуясь рисунком напишите какая операция выполняется, какой смесью и с помощью какого инструмента:



3. Закончить определение.

Раствор образующий твердый слой после нанесения на поверхность с последующим разравниванием и затиркой называется.....

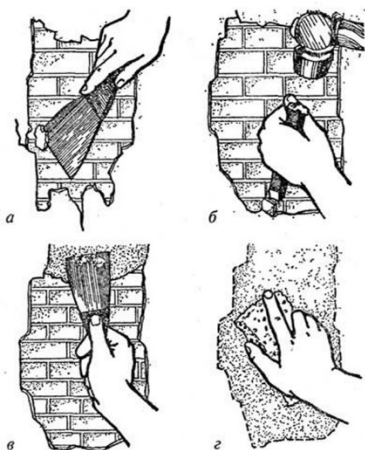
4. Закончить определение.

Операции по определению и временному закреплению точек лицевой плоскости будущей штукатурки называется

5. Закончить определение.

Наружный угол, образуемый в местах сопряжения двух стен называется.....

6. Пользуясь рисунком написать под буквами, ремонт повреждённых участков штукатурки.



7. Выбрать один правильный ответ.

Высококачественная штукатурка выполняется толщиной.

- а) 12мм;
- б) 15мм;
- в) 20мм;
- г) 25мм;

8 Установите правильную последовательность операций выполнение улучшенного оштукатуривания.

(Ответ писать в таблицу)

- а) Разделка потолочных рустов
- б) Нанесение накрывочного слоя
- в) Провешивание поверхности
- г) Отделка откосов и заглушин
- д) Подготовка поверхностей под оштукатуривание
- е) Нанесение грунта
- ё) Разравнивание нанесенного грунта
- ж) Нанесение обрызга
- з) Затирка
- и) Разделка углов

1	2	3	4	5	6	7	8	9	10

9. Выбрать один правильный ответ.

Инструмент применяемый для вытягивания тяг:

- а) тёрка;
- б) линейка;
- в) угольник;
- г) шаблон;

10. Какой слой штукатурного намета изображен на рисунке:



11 Пользуясь рисунком выбрать и назвать инструменты, применяемые для разравнивания раствора на поверхности:

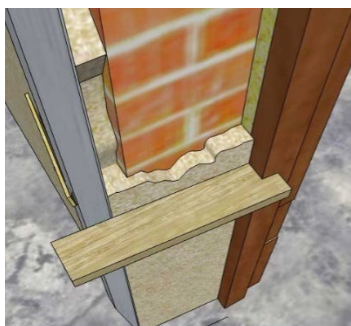


Выбрать один правильный ответ

12 Строительным раствором называется:

- а) составленная в определённой пропорции смесь мелкого заполнителя и воды;
- б) составленная в определённой пропорции смесь неорганического вяжущего, мелкого заполнителя и воды;
- в) составленная в определённой пропорции смесь неорганического вяжущего и мелкого заполнителя;

13. Какой вид работы изображен на рисунке и с помощью какого инструмента выполняется:



14. Решить задачу.

Рассчитать требуемое количество раствора при выполнении простой штукатурки кирпичных стен.

Площадь стен – 35м²

15. Выбрать один правильный ответ.

Теплоизоляционные штукатурки применяются для:

- а) заполнения швов между элементами сборных железобетонных конструкций;
- б) устройства звукопоглощающих штукатурок;
- в) устройства гидроизоляционных штукатурок;
- г) улучшения теплотехнических свойств ограждающих конструкций;

16. Установите соответствие между: слоем штукатурного раствора, его назначением и порядком (последовательностью) выполнения:

Название слоя	Назначения слоя	Порядок выполнения
а) обрызг	г) отделочный	ж) второй
б) грунт	д) обеспечивает сцепление	з) третий
в) накрывка	е) выравнивающий	и) первый

Ответ _____

17. Выбрать два правильны ответа

По качеству отделки поверхностей штукатурки подразделяются на:

- а) декоративные цветные;
- б) простые;
- в) гидроизоляционные;
- г) рентгенозащитные;
- д) улучшенные;

18. Выбрать один правильный ответ

Какой из растворов будет сложным:

- а) цементный;
- б) известковый;
- в) глиняный;
- г) цементно - известковый;

19. Установите соответствие между видами работ и инструментами:

Вид работы	Инструмент
1. Провешивание поверхности.	а) ковш
2. Затирка поверхности.	б) отвес
3. Заглаживание поверхности.	в) тёрка
4. Набрасывание раствора на поверхность.	г) гладилка

Ответ _____

Выбрать два правильных ответа

20. Какого раствора не бывает по определению:

- а) тощего;
- б) толстого;
- в) жирного;
- г) худого;

21. Пользуясь рисунком написать какой вид работы изображен на данном рисунке, способ выполнения и используемый инструмент:

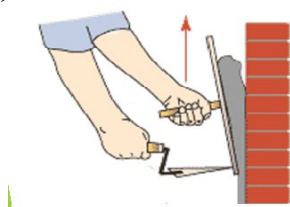


22. Напишите какой вид работы изображен на данном рисунке:



23. Пользуясь рисунком написать какой инструмент применяется при намазывании раствора на поверхность :

а)



б)



в)



24 Выберите один правильный ответ

Толщина слоя грунта:

- а) 3мм;
- б) 5 мм;
- в) 2мм;
- г) 7мм;

25. Какой дефект изображен на рисунке _____ указать причину появления _____ и способ устранения дефекта _____



26. Выберите один правильный ответ

Средняя суммарная толщина всех слоёв улучшенной штукатурки:

- а) 15мм;
- б) 18мм;
- в) 12мм;
- г) 20мм;

Эталоны ответов

Вариант 1

№ вопроса	ответ
1	б
2	А- расположение драниц,Б)- набивка драни,1-простильная дрань, 2-выходная дрань
3	Штукатурные работы
4	Русты
5	Лузг
6	1-деревянная стена, 2-дранка, 3- штукатурная сетка, 4- кирпичная стена
7	А
8	1-Д; 2-Л; 3-И; 4-Ж; 5-З; 6-Ё; 7-И; 8-А; 9-К; 10-В; 11-Б; 12-Е; 13-Г
9	В
10	обрызг
11	Кельма, ковш
12	Б
13	Разравниванием соколом и полутёрком
14	0,675 м ²
15	Б
16	2 А,Г; 1Б,Д; 3 В,Е
17	В;Г
18	В
19	1-Б; 2-А; 3-В
20	В
21	Затирка поверхности, вкруговую тёркой
22	Провешивание поверхности
23	Набрасывание раствора а-справа на лево б-слева на право
24	В
25	Трещины. При использовании слишком жирных растворов или недостаточном перемешивании раствора, при слишком быстром высыхании штукатурки
26	В

Вариант 2

№ вопроса	ответ
1	А
2	Установка перфорированных уголков, гипсовой смесью с помощью шпателя
3	Штукатуркой
4	Провешиванием
5	Усёнок
6	Ремонт повреждённых участков штукатурки: а – расчистка шпателем б- подчистка с помощью зубила и молотка; в-заделка раствором;г-заглаживание влажной губкой
7	В
8	1-д; 2-в; 3-ж; 4-е 5-ё; 6-и 7-а; 8-б; 9-з; 10-г
9	Г
10	Грунт
11	Правило, полутёрки
12	Б
13	Оштукатуривание откосов, малка
14	$0,42\text{м}^3$ 12мм переводим в см 1,2см переводим в метры $0,012 \times 35\text{м}^2 = 0.42\text{м}^3$
15	Г
16	А-Д-И; Б-Е-Ж; В-Г-З;
17	Б;Д
18	Г
19	1-Б; 2-В; 3-Г; 4-А
20	Б;Г
21	Затирка в разгонку тёркой
22	Установка маяков
23	А намазывание соколом; Б- намазывание кельмой; В -намазывание полутёрком
24	Г
25	Дутики. Для приготовления раствора использовали не до конца погашенную известь
26	А

Экзаменационная ведомость
ПРОТОКОЛ
экзамена за курс обучения в КОГПОБУ КМПТ в 2020 – 2021г.г.

по Основам технологии штукатурных работ
в группе **ОП-11**

Дата проведения экзамена: _____

ФИО преподавателя: _____

По списку: _____

На экзамен явилось: _____

Не явился: _____

Экзамен начался в _____

Экзамен закончился в _____

№ п/п	Фамилия, имя, отчество экзаменуемого	Номер билета, варианта задания	Оценка за экзамен	Итоговая оценка
1				

Запись о случаях нарушения установленного порядка экзамена: нарушений не выявлено

ИТОГО:

«отлично» -

«хорошо» -

«удовлетворительно» -

«неудовлетворительно» -

«не явился» -

Дата внесения отметок в протокол:

III. КРИТЕРИИ ОЦЕНКИ

По коэффициенту усвоения $K=A:P$, где А-количество правильных ответов, Р-общее количество вопросов.

Коэффициент К	Оценка	Количество правильных ответов
1-0,9	«5»	26-24
0,89-0,7	«4»	23-18
0,69-0,5	«3»	18-13
Меньше 0,5	«2»	Меньше 13